

Subject Area
Textile and Fashion

Year: 2022
Vol: 8
Issue: 95
PP: 638-644

Arrival
01 January 2022
Published
28 February 2022
Article ID Number
3868
Article Serial Number
13

Doi Number
<http://dx.doi.org/10.26449/sssj.3868>

How to Cite This Article



Çoruh, E. & Sayar, A. (2022). "Lotus Motifinin Art Nouveau Sanat Akımı İle Modernize Edilerek Tasarımının Yapılması Ve Örnek Uygulaması" International Social Sciences Studies Journal, (e-ISSN:2587-1587) Vol:8, Issue:95; pp:638-644



Social Sciences Studies Journal is licensed under a Creative Commons Attribution-NonCommercial 4.0 International License.

Lotus Motifinin Art Nouveau Sanat Akımı İle Modernize Edilerek Tasarımının Yapılması Ve Örnek Uygulaması

Designing and Example Application of the Lotus Motif By Modernizing it with the Art Nouveaus Art Current

Ebru ÇORUH¹  Altınay SAYAR² 

¹ Doçent Dr.Gaziantep Üniversitesi, Güzel Sanatlar Fakültesi, Tekstil ve Moda Tasarımı Bölümü, Gaziantep/Türkiye

² Gaziantep Üniversitesi, Güzel Sanatlar Fakültesi, Tekstil ve Moda Tasarımı Böl., Yüksek Lisans Öğr.,Gaziantep/Türkiye

ÖZET

Bu çalışmada çağdaş sanat akımları bağlamında seçilen Art Nouveau (Yeni Sanat) akımının en bilinen iki özelliği kıvrımlar ve bitkisel motifleri ele alarak bir tasarım ürünü ortaya çıkarılması amaçlanmıştır. Ürüne dönüştürülmesi amaçlanan kıyafet tasarımı için tercih edilen sanat akımının özelliklerini yansıtmaya amacıyla bitkisel bezeme unsuru olan "lotus" çiçeği seçilmiştir. Art Nouveau sanat akımının en bilinen özelliklerinden biri olan 'kıvrımlar' ile stilize edilen lotus motifi, kot yelek tasarımının arka kısmına konumlandırılacak şekilde uygulanması planlanmıştır. Akımın en bilinen bir diğer özelliği olan vitray süslemeleri temel alınarak yeleğin sırt kısmına işlenen lotus motifinde malzeme olarak kesme boncuklar tercih edilmiştir. Kesme boncuk kullanımı cam süsleme sanatı olan vitray görünümünün parlaklığına atıfta bulunmak amacıyla tercih edilmiştir. Çalışmanın ilk aşamasında, seçilen sanat akımı ve motif hakkında literatür taraması yöntemiyle yapılan araştırmalar neticesinde ulaşılan bilgiler sunulmaktadır. Tasarımın yöntemi hakkında verilen genel bilginin akabinde ürüne dönüştürülmesi amaçlanan tasarım fikri aşamalar halinde sunulmaktadır. Eskiz çizim ile başlayan tasarım süreci, fikrin ürüne dönüştürüldüğü aşamaya kadar yapılan çalışmalar görselleri ile birlikte sunulmaktadır.

Anahtar Kelimeler: Art Nouveau, Sanat Akımı, Motif, Lotus, Moda

ABSTRACT

In this study, it is aimed to reveal a design product by considering the two most well-known features of the Art Nouveau (New Art) movement, which was chosen in the context of contemporary art movements. In order to reflect the characteristics of the preferred art movement for the clothing design, which is intended to be transformed into a product, the "lotus" flower, which is a herbal decoration element, was chosen. One of the most well-known features of the Art Nouveau art movement, the lotus motif stylized with 'folds' is planned to be applied to the back of the denim vest design. Based on the stained glass ornaments, another well-known feature of the movement, cut beads were preferred as the material in the lotus motif embroidered on the back of the vest. The use of cut beads was preferred to refer to the brightness of the stained glass appearance, which is the art of glass decoration. In the first stage of the study, the information about the selected art movement and motif, which was reached as a result of the researches made by the literature review method, is presented. Following the general information given about the design method, the design idea intended to be transformed into a product is presented in stages. The design process, which starts with sketching, is presented with the visuals of the works done until the stage where the idea is transformed into a product.

KeyWords: Art Nouveau, Art Movement, Motif, Lotus, Fashion

1. GİRİŞ

Motifler Türk süsleme sanatının temel öğelerindedir. İsim olarak motif "Yan yana gelerek bir bezeme işini oluşturan ve kendi başlarına birer birlik olan öğelerden her biri" olarak tanımlanmaktadır(TDK, 2019). Motiflerin insanları koruduğu, sosyal statüyü belirlediği, medeni hali gösterdiği bilinmektedir. Değerli hediye ve duyguların ifadesi olarak görülmekte olup yaşadığı bölgenin gelenek ve görenekleri doğrultusunda aşk, sevgi, özlem vb. duyguların motiflere aktararak sembol dilini ifade eden dokumalar yapılmıştır (Akpınarlı ve Üner, 2017, s.631-646).

Birçok hayvansal ve bitkisel motifin geleneksel sanatlarda ve çağdaş sanatlarda kullanıldığı bilinmektedir. Bitkisel motiflerden biri olan "Lotus motifi" de bunlardan bir tanesidir. "Lotus" kaynağı Mısır olarak bilinen ve Türk süsleme sanatında da sıklıkla karşılaşılan motiflerden biri olma özelliğine sahiptir. Lotus Dünya'nın en ünlü çiçeği olarak bilinmektedir. Çin, Japonya, Kore ve Güney Doğu Asya'dan Kuzey Avustralya'ya kadar geniş çapta dağılım göstermektedir. Sıcak havalarda, göllerde ve yavaş akan nehirlerde bol miktarda yetişmektedir(Koçyiğit, 2014, s.315).

Çamurlu bir ortamda yetişmesine karşın kendisini sürekli temiz tutan lotusun özellikle Budist ve Doğu kültürlerinde kutsal kabul edilmesinin altında doğanın derinlerine indikçe çözümlenen sırları yatmaktadır. Eski Mısır'da lotusun, güneşin bitkisi olarak temsil edilişi, Güneş Tanrısı RA ile ilişkilendirilmektedir. Çin felsefesinde ise bataklıkta kök salan, güneşin ışığında gelişen ve suyun üstünü kaplayan 'lotus çiçeğinin kalbine bakmanın',

ruhu hafiflettiği söylenir. Hint felsefesinde ise çoğunlukla doğurganlığı işaret etmektedir. Lotus bitkisi “Su üzerine çıkan köklü bitkiler grubundan” olup, bataklık ve gölet gibi özellikle durgun suya sahip olan ortamlarda açan, yapraklarını temiz kılan ve kendisini dölleyerek var olan bir bitki türünü tanımlamaktadır. Lotusu kutsayan uygarlık için bu kutsama, bitkinin ekolojik özelliğinden ileri gelmektedir. Mevsimler bir döngü içinde hareket ederken, bitkiler de çiçek açıp ölürlür. Ancak bitkilerin çoğu çiçek açıp, onları döktükten sonra meyve verirken, lotus olgunken çiçek açar. Onun bu biyolojik gelişimi Hint kültüründe geçmiş, şimdi ve geleceğe aynı zaman diliminde sahip olduğu düşüncesini doğurmaktadır “Kökleri ile dibe tutunarak, yapraklarını su üstünde tutan -iki yaşamlı- mumsu örtüye sahip bir bitki”olarak da tanımlanan lotus, Latince adı ile Nymphae familyasından olan, nilüferçiçeğine benzemekle birlikte, uzun gövdesi ve daha geniş yapraklara sahip oluşu ile bu bitkiden ayrılmaktadır(Bukharı, 2008, s.65-83).

Bitkisel motiflerin, Türk sanatında geçmişten günümüze dokumacılık başta olmak üzere duvar resimleri, kıyafetler, süs eşyaları, takı ve değerli mücevherler gibi birçok alanda kullanıldığı bilinmektedir. Türk halılarında en çok görülen çiçekler içinde Lotus çiçeği de yer almaktadır. Türklerde çiçek bezemeleri, güzellik, zarafet, bilgelik anlamları taşımaktadır.Lotus çiçeği de kullanılan bu çiçek motiflerinin başında yer almaktadır.Ölüm ve yaşamın simgesi olarak kabul edilmiştir (Günay, 2009, s. 3-15).

Bitkisel bezemeler denilince akla ilk gelen sanat akımlarından biri Art Nouveau (Yeni Sanat) akımıdır. Avrupa ve Birleşik Devletler’de büyük bir ün kazanan, çok yönlü ve dekoratif bir üsluptur. “Üslubun temel özelliği kavisli ve çizgisel desenlerdir. Yaprak veya filiz gibi doğal formlar üsluba hakimdir ancak kamçı ucu ve arabesk gibi görece daha soyut motiflerin yanında stilize insan figürleri de sık sık kullanılır”(Farthing, 2014, s.345-347).Yaygın fakat kısa süreli bir sanat-tasarım akımı ve felsefe olarak bilinen Art Nouveau 19. Yüzyılın ikinci yarısında Avrupa’da hızla gelişen sanayileşmeye karşı tepki olarak doğmuştur. Bu akımın estetik anlayışını benimseyen sanatçılar, doğaya ilgi duyan ve çalışmalarında organik ve çizgisel bir üslubu temel almışlardır(Dickerson, 2021, s.246). Modern, özgün, yeni çağın ruhunu hissettirmeyi amaçlayan bir çabaya hakimdir. Resim, illüstrasyon, seramik, heykel, mücevherat, mimari, dekoratif eşyalar, moda ve kostüm tasarımı gibi birçok alanda kendine yer bulmuş bir akımdır. Bitkiler, böcekler, hayvanlar ve dişi formlar gibi temaları benimsemiştir. “Tasarımı modernleştirme ve seri üretimi zanaatkarlıkla bağdaştırma çabası içinde olan art nouveau sanatçıları ve tasarımcıları, çoğunlukla akımın etkisini taşıyan asimetrik kompozisyonlarda girintili çıkıntılı, dökümlü ve zarif tasarımlar oluşturdular”(Hodge, 2018, s.31).

Bu akımda kadın figürleri sembolistlerin popülerleştirdiği femmefatele özelliklerini taşıyordu fakat bu yapıtlarda kadınların uzun saçları artık gaffileri tuzağa düşürmek amacıyla kullanılan silah olarak değil, sadece birer dekoratif ayrıntı görevini üstleniyordu. Bu bağlamda yapılan afiş tasarımları, resim ve illüstrasyonlar da kullanılan dalgalı uzun saçlı kadın figürleri, kıvrımlı, dökümlü çizimler ön plana çıkmıştır (Farthing, 2014, s.345-347). Art Nouveau, yumuşak kıvrımlı çizgilerin yoğun olarak kullanıldığı süslemeyi ön plana çıkaran önemli çağdaş sanat akımlarından biridir. Özellikle bitkisel süsleme ön plandadır (Güncü, 2017,s.437-449). Mimaride sıklıkla kullanıldığı bilinen bu akımın temelinde kıvrımlı ve bitkisel formları barındırmasının yanı sıra cam süslemelerinde vitray kullanımının akımın en önemli özelliklerinden biri olduğu bilinmektedir. “Cam süsleme (vitray): Pencerele süslemek amacıyla ağaç, alçı ve kurşun çerçeveler ve bölümler arasına renkli camların yerleştirilmesidir. Günümüzde camın üzeri boyanarak taklit vitray da yapılmaktadır” (T.C. Milli Eğitim Bakanlığı, 2012, s.31).

Uygulama kapsamında akımın bu özellikleri göz önünde bulundurulmuştur. Lotus motifi ile art nouveau sanat akımı birleştirilerek stilize edilen bir bezeme unsuru ortaya çıkarılması amaçlanmıştır.

2. YÖNTEM

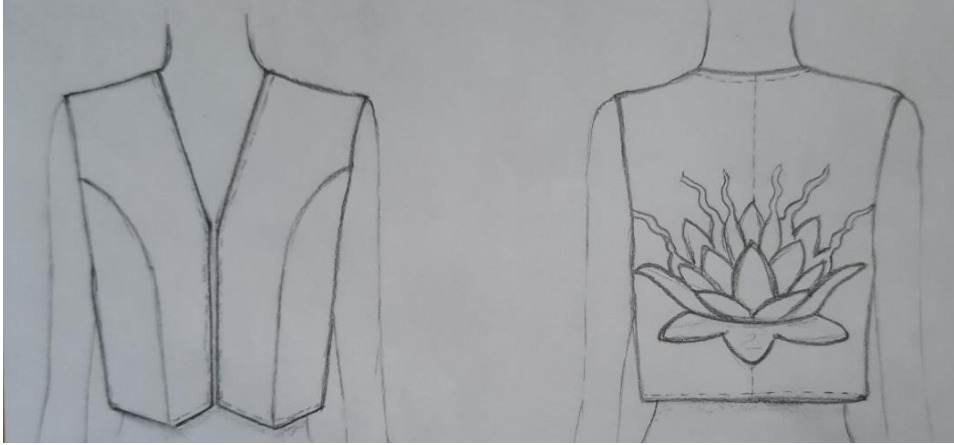
Tasarımı planlanan ürün için ilk olarak eskiz çizimi yapılmıştır. Artistik çizim olarak adlandırılan ölçülü ve renkli çizimin yapılması için ve “AdobePhotoshop CS6” adlı bilgisayar programı üzerinde çalışılmıştır. “Pollypattern” isimli bilgisayar destekli kalıp tasarımı programı üzerinde ön ve arka beden olmak üzere bir yelek kalıbı çıkarılmıştır. Yelek tasarımı için ince denim kumaş tercih edilerek dikimi yapılmıştır. Astar olarak asıl kumaşa yakın tonlarda bir kumaş seçilerek yeleğin içerisine dikilmiştir. Yelek üzerine yapılan süsleme için boncuk işleme tekniği kullanılmıştır. Bunun nedeni seçilen sanat akımı olan art nouveau özellikleri arasında en bilinen ve yaygın olan vitray süslemelerinin bulunmasıdır. Vitray görünümündeki parlaklığı taşıması amacıyla işlemede kesme boncuk kullanılmıştır. Kasmağa geçirilen tül kumaş üzerine işleme ve yapılandırma teknikleri kullanılarak tasarımı yapılan lotus motifi yeleğin arka kısmına işlenmiştir. Lotus motifinde yapraklar kıvrımlarla uzatılarak stilize edilmiştir bu bağlamda art nouveau sanat akımının temel özelliği olan kıvrımlar ve dalgalı saç görünümü elde edilmesi sağlanmıştır. Hikâye ve renk panosu ile moodboard dijital ortamda oluşturulmuştur. Bu panoların yapılması için “Adobe Illustrator” ve “Adobe Photoshop CS6” adlı bilgisayar programları kullanılmıştır.

3. TASARIM AŞAMALARI

Yapılması amaçlanan yelek tasarımının eskiz çizimi, artistik çizimi, teknik çizimi, kalıp çizimi, hikâye ve renk panosu, moodbord ve dikim işlemi yapılmıştır. Tül üzerine kesme boncuklar ile işleme yapılan lotus motifi, dikilen kot yeleğin arka ortası baz alınarak yerleştirilmiştir. Tasarım aşamaları kapsamında yapılan işlemler sırasıyla görseller ile sunulmaktadır.

3.1. Eskiz Çizim

Tasarımı yapılması planlanan ürünün ön hazırlık için ilk aşaması olan eskiz çizim görsel 1’de verilmiştir.

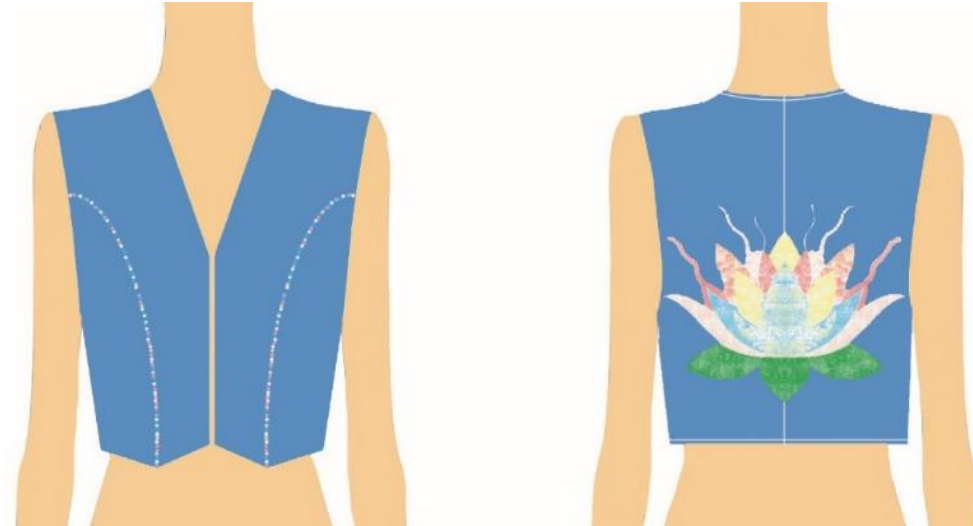


Görsel 1. Eskiz Çizim

Seçilen motif ve sanat akımının özellikleri göz önünde bulundurularak bir tasarım fikri oluşturulmuştur. Kara kalem ile eskiz çizimi yapılmıştır. Eskiz çizim üzerinde stilize edilen lotus motifi, göğüs kupa ve dikişler detaylı bir biçimde belirtilmiş olup bir sonraki aşama olan artistik çizim için kılavuz oluşturması amacıyla çizilen bir görsel oluşturulmuştur.

3.2. Artistik Çizim

Eskiz çizim baz alınarak dijital ortamda hazırlanan ve renklendirilmesi yapılan artistik çizim Görsel 2’ de verilmiştir.

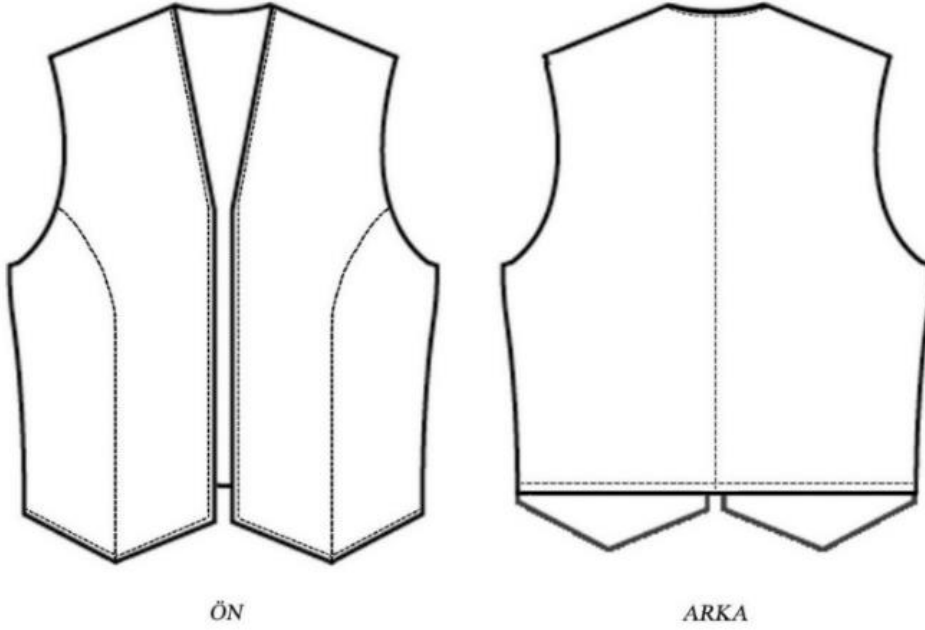


Görsel 2. Artistik Çizim

Artistik çizimin oluşturulması için “Adobe Photoshop CS6” programı kullanılmıştır. Yelek rengi olarak “Pantone 646 C” tercih edilmiştir. Lotus motifinin işleminde kullanılan renkler; gri, turkuaz, krem rengi, farklı tonlardaki yeşil ve pembe renkler için işlenen boncukların rengine en yakın tonlar tercih edilmiştir. Arka kısma çizimi yapılan lotus motifinde karışık olarak kullanılan renkleri temsilen püskürtme şeklindeki fırça tercih edilmiş olup, seçilen renkler üst üste gelecek şekilde boyanma işlemi yapılmıştır. Ön kısımda bulunan göğüs kupa üzerine yerleştiren boncukların temsili lotus motifinde bulunan renkler kullanılarak çizilmiştir.

3.3. Teknik Çizim

Teknik çizim üretim sürecinin içinde yer alan kişilere tasarım fikrini ve tüm üretim detaylarını ifade etmek için kullanılır. Görsel 3’de dikim aşamasına yardımcı olmak amacıyla oran ve detayların belirtildiği teknik çizim verilmiştir.

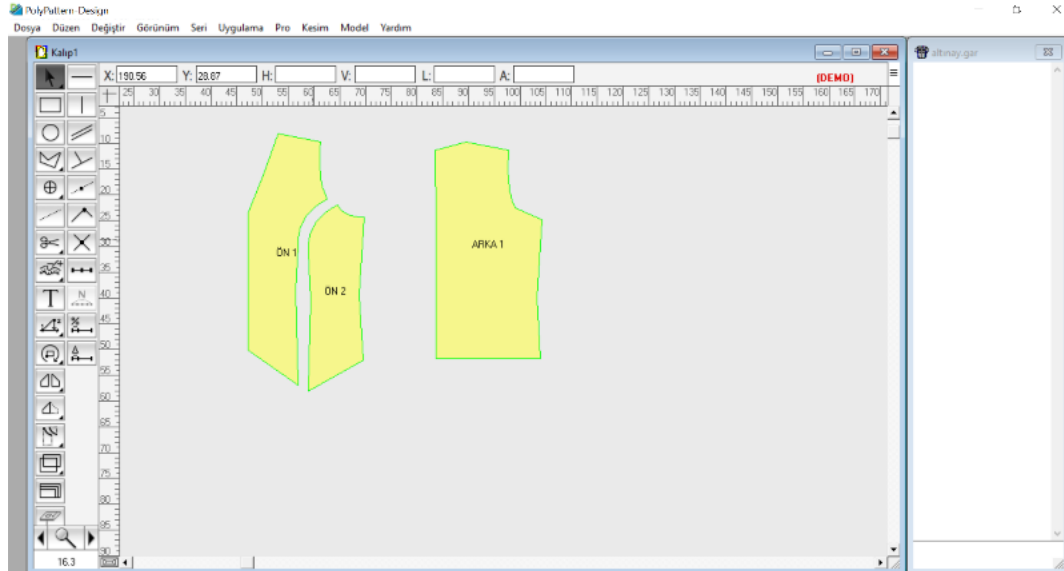


Görsel 3. Teknik Çizim

Yelek tasarımının ürüne dönüşme aşamasında rehber konumunda olan teknik çizim, “Adobe Illustrator” ve “Adobe Photoshop CS6” programları kullanılarak oluşturulmuştur. Yelek tasarımının ön ve arka bedenleri için çizilen teknik çizim üzerinde dikiş ve göğüs kısmında bulunan kup detayları gösterilmektedir.

3.4. Kalıp Çizimi

Kalıp, iki boyutlu bir ürünün üç boyutlu hale getirilmesi için oluşturulan parçalardır. Görsel 4’de dikilmesi amaçlanan yelek tasarımının kalıbı verilmiştir.



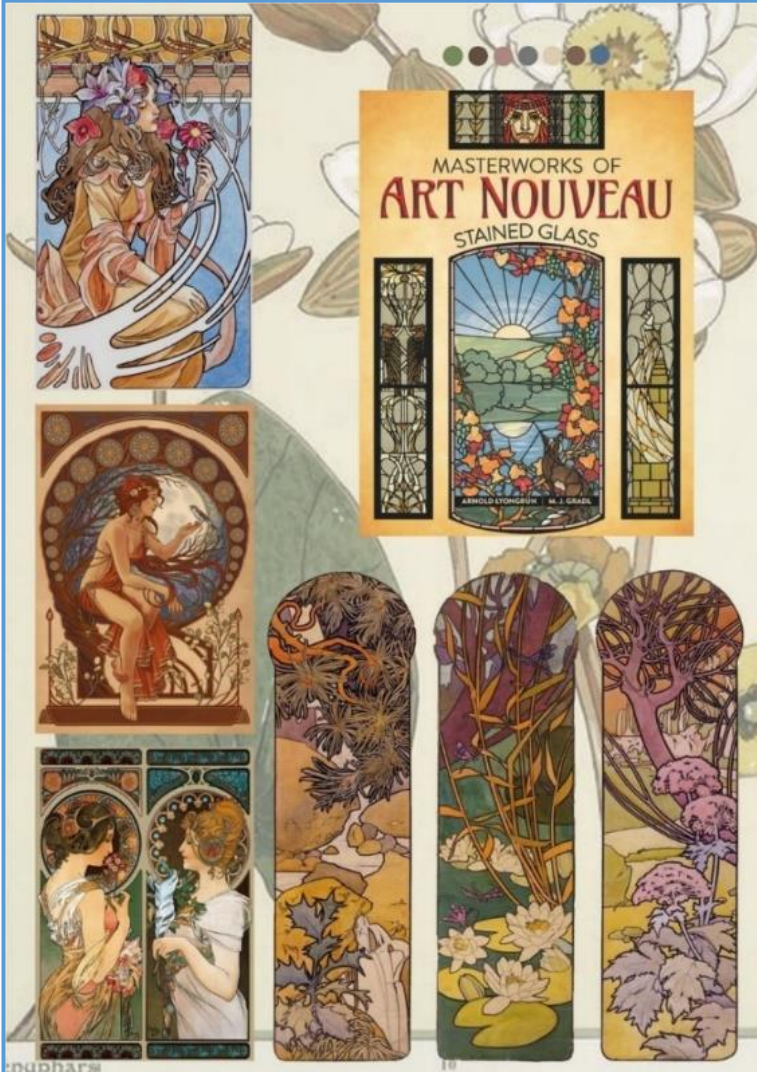
Görsel 4. Yelek Kalıbı

Kalıp modeli oluşturmak amacıyla, tam boyu 55cm, eni 27cm olan temel beden çizimi yapılmıştır. Ön beden kalıbı üzerinde yaka açıklığı (14cm) ve yaka genişliği (7cm) ölçüleri verilmiştir. Kol oyuntusu 14cm olarak verilmiştir. Yeleğin ön kısmındaki üçgen formun verilmesi amacıyla ön beden kalıbı üzerinde yan dikiş ve ön ortası kısımlarından yukarıya 5cm ölçü girilerek boyuna yönde yukarıya çekilmiş olup kısaltma işlemi tamamlanmıştır. Göğüs kupu için kol oyuntusunun yaklaşık 3/2 ölçüsü kadar bir nokta belirlenip etek ucundaki köşe ile denk gelen

bir hat oluşturulmuştur. Pens ölçüsü, ön bedende oluşturulan göğüs kupunun içerisine dahil edilmiştir. Simetrik bir modele sahip olan yelek tasarımı için kalıp çizimi yarım beden üzerinde çalışılmıştır.

3.5. Hikâye ve Renk Panosu

Ürüne dönüştürülmesi planlanan yelek tasarımı için seçilen sanat akımının özelliklerini simgeleyen görseller bir araya getirilerek tasarımın hikâye panosunu oluşturmaktadır. Tasarımda kullanılan renkler Görsel 5’de bulunan “Hikâye ve Renk Panosu” panosu üzerinde gösterilmiştir.



Görsel 5.Hikâye ve Renk Panosu

Özellikle geçmiş dönemlerde mimaride sık kullanılan ve cam süsleme sanatı olarak da bilinen “vitray” art nouveau sanat akımının başlıca simgelerindedir. Genellikle kapı üzeri taç şeklinde yapılan süslemelerde görülen vitray; cami, kilise gibi yüksek mimari yapılarda kullanılmaktadır. Vitrayların parlak görünümünden yola çıkarak yelek tasarımı üzerine yapılması planlanan lotus motifinde bu parlak görünümü sağlamak amacıyla kesme boncuklar kullanılmıştır. Çiçek motifleri, kıvrımlar ve kadın figürünün ön planda olduğu özelliklerine atıfta bulunmak amacıyla lotus bitkisinin yapraklarına kıvrımlar eklenerek orijinal görünümünden fazla uzaklaşmadan stilize edilmiştir. Hikâye ve renk panosu “Adobe Photoshop CS6” programı kullanılarak oluşturulmuştur.

3.7. Tasarlanan Model

Tasarımı ve dikimi gerçekleştirilmiş yeleğin ön ve arka görünümleri motifin işleme aşamasından sonraki halleri ile Görsel 7’de verilmiştir.



Görsel 7. Tasarımı Yapılan Kıyafetin Ön ve Arka Beden Görünümleri

Kot yelek tasarımı için tercih edilen motif, kökeninin eski mısır olduğu bilinen bitkisel bezeme unsuru lotus çiçeğidir. Lotus çiçeği orijinallliğini kaybetmeksizin eklemeler yapılarak stilize edilmiş olup aplike süs görünümü kazandırılmıştır. Desenin bitkisel bezeme örneği üzerinden tasarlanması fikri, çağdaş sanat akımlarından biri olan ve bitki figürlerinin kullanımı ile özdeşleşen akım Art Nouveau (yeni sanat) akımının, motif seçimi ile uyumu gözetilerek tercih edilmiştir.

3.6. Moodboard

Kot yelek tasarımının ürün olarak ortaya çıkarılmış son hali ile ilham kaynağı olarak seçilen art nouveau sanat akımının özelliklerini simgeleyen görsellerin yer aldığı Mood board Görsel 6'de verilmiştir.



Görsel 6. Moodboard

Mood board, tasarımı yapılan ürün ve tasarımda yol gösterici olarak kullanılması planlanan görsellerinin bir araya getirilmesi amacıyla oluşturulmuştur. Pano üzerinde, tasarımın temasını yansıtmaya gereken görseller ile tasarımı

bitmiş olan ürünün görselleri bir arada yer alarak, ürünün ne anlatmak istediği hakkında fikir sunması amacıyla yapılmaktadır. Kıyafet tasarımının tüm parçalarının birleştirildiği son hali, ön ve arka beden görünümü ile sunulmuştur. Mood board'un hazırlanmasında "Adobe Photoshop CS6" programı kullanılmıştır.

4. SONUÇ ve ÖNERİLER

İlk insanların mağara duvarlarına çizdikleri resimler ile başlayan sanat tarihi süreci, içerisinde hayatın hemen her alanından yansımaları barındırmaktadır. İnsanların doğaya ve doğada bulunan varlıklara anlam atfetmeleri sanatın gelişmesindeki önemli etmenlerden biri olarak görülebilir. Çiçeklerin iklim koşullarına karşı gösterdikleri özelliklerine anlam yüklemek, hayvanların cüsse ve davranışlarına bakarak toplum içerisindeki işlerinde onlara rol vermek gibi durumlar, zamanla teknolojinin gelişmesiyle yerleşik hayata geçen toplumlar arasındaki efsaneler olarak kalmış ve günümüze kadar ulaşmıştır. Her toplumun farklı inanç ve anlayış yapısında olması bu varlıklara verilen anlamlara çeşitlilik kazandırmıştır. Hint kültüründe geçmiş, şimdi ve geleceği temsil eden lotus bitkisinin, doğurganlığı simgelediği görüşü hakimdir. Türk kültüründe ise ölüm ve yaşamı simgelemesi ile oldukça sık kullanılan bir motif olarak karşımıza çıkmaktadır. Motifler benzerlik veya farklılıkları ile anlamları değişebilen fakat görünümleri ile ortak kullanılan bezeme unsurları olarak adlandırılabilir. Yenilik arayışı her dönemde var olan bir kavramdır. Sanat akımlarının birbirlerine tepki olarak doğmalarının nedeni yeniye isteme durumu olarak ifade edilebilir. Yeni arayışının sık görüldüğü bir diğer alan ise moda ve tekstil sektörü denilebilir. Hızla gelişen iş ve sosyal hayat kapsamında tüketicilerin yeni arayışına girmeleri durumu üreticiler üzerinde de etkili olmaktadır. Bu nedenle üreticiler, farklı fikirleri giyim tasarımı ile eşleştirerek modern, yeni ve güncel tasarımlar oluşturmayı amaçlamaktadır. Bu tasarımları şekillendiren öncelik genellikle tema belirlenmesidir. Tema belirleme hususunda en büyük yol gösterici olarak genellikle sanat akımları tercih edilmektedir. Bu özellikler göz önünde bulundurulduğunda çalışma kapsamında seçilen art nouveau sanat akımı, lotus motifi ile eşleştirilerek stilize edilmiştir. Oluşturulan yeni tasarım bir yelek üzerine işlenmiştir.

Sonuç olarak lotus çiçeği ve art nouveau akımı bir araya getirilerek yeni ve modern bir tasarım ortaya çıkarılmıştır. Çağdaş moda akımlarının motiflerle birleşerek farklı motif tasarımları ortaya çıkmış, bu yeni tasarımlarla giysiler birleşerek yeni moda ürünleri tasarlanabilecektir.

KAYNAKÇA

- Akpınarlı, H. F., & Üner, İ. (2017). İç Anadolu Bölgesi Halılarında Görülen Figüratif Sembol ve Motifler. *SDÜ ART-E*, 10(20), 631-646.
- Bukharı, M. F. (2008, 09). The Lotus In The Buddhist Art Of Pakistan. *Ancient Sindh*, 65-83. 2021 tarihinde alındı
- Dickerson, M. (2021). *A'dan Z'ye Sanat Tarihi* (3 b.). (S. Köseoğlu, Dü., & O. Düz, Çev.) İstanbul: Say Yayınları. 2022 tarihinde alındı
- Farthing, S. (Dü.). (2014). *Sanatın Tüm Öyküsü*. İstanbul: Hayalperest Yayınevi.
- Günay, B. (2009). Bitki Evreninden Bir Gösterge Olarak Lotus ve Sanatsal Temsilleri. 3-15. İstanbul. 2021 tarihinde alındı
- Güncü, Ş. B. (2017). Moda Sektöründe Art Nouveau Etkisi. *Art-Sanat*, 437-449. 2021 tarihinde alındı
- Güncü, Ş. B. (2017, 8). Moda Sektöründe Art Nouveau Etkisi. *Art-Sanat Dergisi*, 441. 2022 tarihinde alındı
- Hodge, S. (2018). *Sanatın Kısa Öyküsü*. İstanbul: Hep Kitap Yayınevi.
- Koçyiğit, F. (2014). Lale Devri Çesmelerinin Karakteristik Özellikleri. *Adıyaman Üniversitesi Sosyal Bilimler Enstitüsü Dergisi*(16), 315. 2021 tarihinde alındı
- T.C. Milli Eğitim Bakanlığı. (2012). El Sanatları Teknolojisi. *Geleneksel Türk Süsleme Sanatları*, 31. Ankara. 2022 tarihinde alındı
- TDK. (2019). Motif nedir. 2021 tarihinde alındı